



Природен парк „Сините Камъни“ се намира в Източна Стара планина, над град Сливен. Паркът е наречен така по името на скалния масив Сините Камъни - едно от най-големите находища на Кварцпорфир в Европа.

През 1980 г. е обявен Народен парк „Сините Камъни“ с площ от 7 094,1 хектара. Днес Природният парк е с територия от 11 380,8 хектара. Като основните цели на неговото управление са опазване на естествените екосистеми и специфичния ландшафт, подпомагане на устойчивото развитие и туризма.

На територията на Природен парк „Сините Камъни“ е обособен резерват „Кутелка“ - с площ от 708 хектара, за опазване на съобществата от мизийски бук и на скалните местообитания на редки грабнати птици. В границите на парка попадат и 6 природни забележителности, от които най-известен е скалният феномен Халката. Връх Балгара - връх Балгара (Tulipa urumofii Hayek), нежен лопен (Verbascum humile Janka), персийски крайспорник (Chelanthus persika / Borky / Mett. ex Kuhn) и др. В парка могат да се видят 27 вида орхидеи - почти половината от срещаните се в страната, като 9 вида са под защитата на Закона за биологичното разнообразие. Особено рядък е видът Dactylorhiza kalopisii, открит досега само на три места в България.

В Природен парк „Сините



от широколистни гори в Източна България. Типични за района са горите от мизийски бук, считани за ендемични за България. Някои от застрашените от изчезване растения са давидов мразовец (Colchicum davidovii Stef.), зримо лопен (Tulipa urumofii Hayek), нежен лопен (Verbascum humile Janka), персийски крайспорник (Chelanthus persika / Borky / Mett. ex Kuhn) и др. В парка могат да се видят 27 вида орхидеи - почти половината от срещаните се в страната, като 9 вида са под защитата на Закона за биологичното разнообразие. Особено рядък е видът Dactylorhiza kalopisii, открит досега само на три места в България.

Камъни“ са регистрирани 97 вида низши и 1 027 вида и 30 подвида висши растения. С национален и международен статус на защита са 77 вида. Като в Червената Книга на България са включени 40 вида и 2 подвида. В парка са съхранени едни от най-добре запазените и представителни горски екосистеми

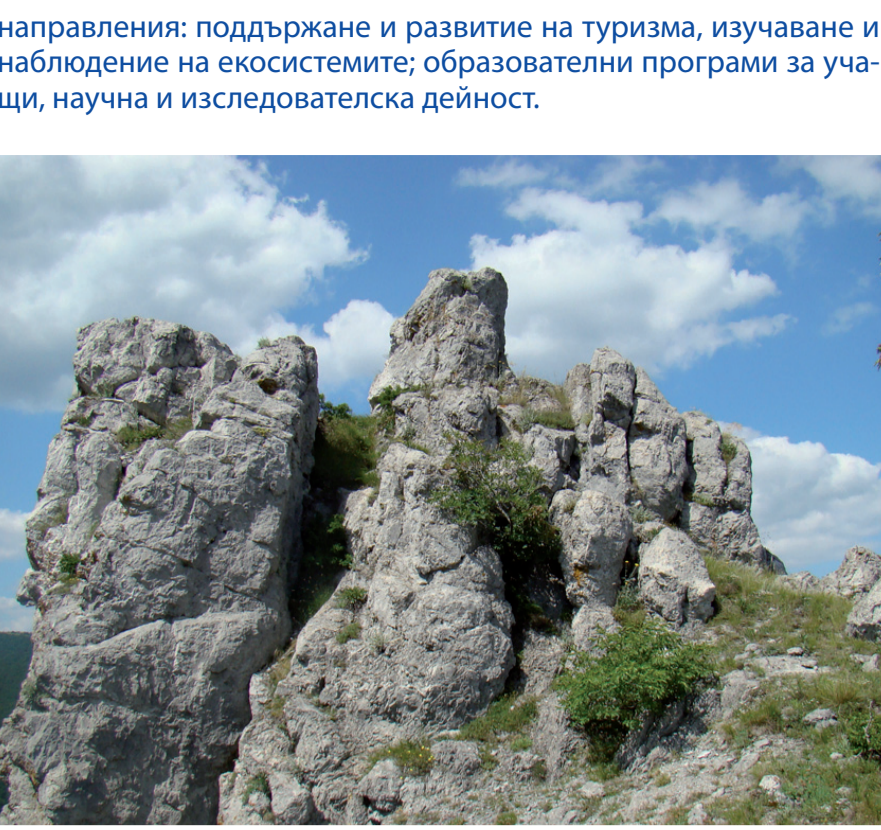
Фауната в парковата територия по тип се определя между субсредиземноморския и субконтиненталния. Досега са открити 1 153 вида безгръбначни и 244 вида гръбначни животни. Защитени по Европейското законодателство са 98 вида, а в Червената книга на България са вписани 45 вида. Изключително е разнообразието от леперуиди (от района на Сливен са първите наблюдения върху леперуидите в България - още през 1835 година) - досега са известни 826 вида. Гръбначните животни на територията на парка са представени от 8 вида земноводни, 9 вида риби, 13 вида влечуги, 176 вида птици и 38 вида бозайници. От срещаните се в парка 176 вида птици 149 вида са защитени от Закона за биологичното разнообразие. Особен интерес и обект на грижи от страна на парковата дирекция представляват грабнати птици, за които скалният масив Сините Камъни предоставя подходящи условия за гнездене. Застрашени от изчезване са 32 вида от гръбначните животни в парка, между които: смък мишкар (Elaphe longissima), пъстр поп (Vormela peregrusna),



гически находки в пещерата Змеви дупки са датирани Към VII -V в. пр. н. е. Останки от строени в римско време крепости, стражеви постове и пътища се откриват на различни места в парка. Една от най-запазените крепости е архитектурният резерват

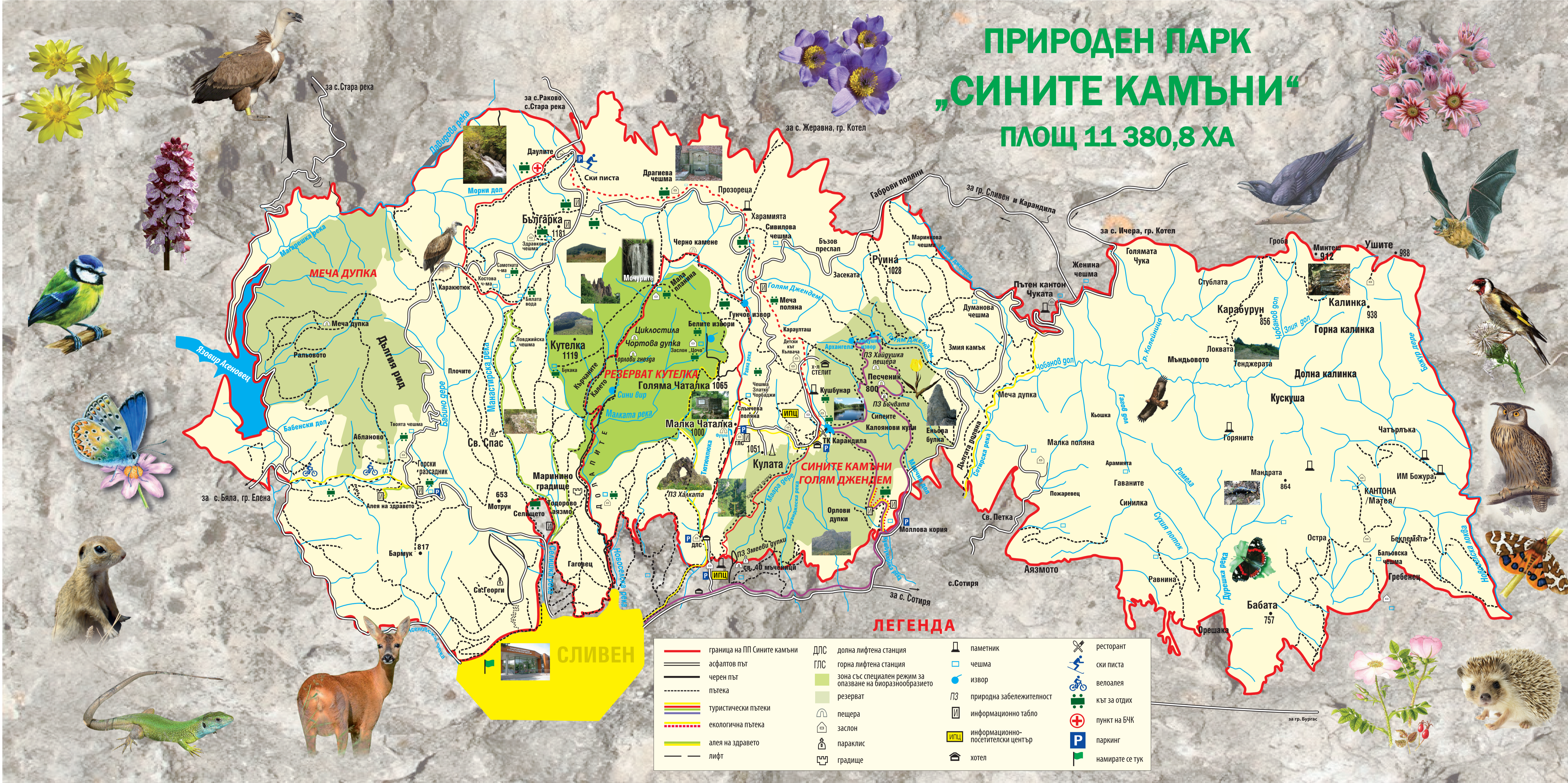
„Туида“. От времето на Второто българско царство са руините на манастира „Свети Спас“ - един от 24-те манастира, формирани Сливенската малка Света гора. В годините на турско робство горите на Сливенския Балкан са били сигурно убежище за хайдутите и за дейците на революционно-освободителното движение. В Край на XIX век в Сливен е основано първото в България залесително дружество „Лес“ и е положено началото на залесителните дейности върху пустеещи и поройни земи.

Към Дирекцията на Природен парк „Сините Камъни“ функционира Информационен Посетителски център, разположен в природата на белоглавия лешояд (Gyps fulvus). Кухинията в парка обединява паметници от различни епохи, следи от праисторически и римско време, от Второто българско царство и най-новата история на България. Археологически находки в пещерата Змеви дупки са датирани Към VII -V в. пр. н. е. Останки от строени в римско време крепости, стражеви постове и пътища се откриват на различни места в парка. Една от най-запазените крепости е архитектурният резерват



направления: поддръжане и развитие на туризма, изучаване и наблюдение на екосистемите; образователни програми за ученици, научна и изследователска дейност.

Гр. Сливен  
МБАЛ  
Гр. Сливен  
"Д-р Иван Селимски" АД



"Sinite Kamani" Nature Park is situated in the Eastern Mountain Range, above the town of Siven. The Park was named after the rock massif Sinite Kamani (The Blue Stones) - one of the biggest quartz porphyry deposits in Europe.

In 1980 "Sinite Kamani" People's Park was promulgated with an area of 7 094.1 ha. Today, the Nature Park covers a territory of 11 380.8 ha, and the main management objectives are the preservation of the natural ecosystems and the specific landscape, as well as supporting the stable development and tourism.

"Kuteika" Preserve is established on the territory of the "Sinite Kamani" Nature Park with an area of 708 ha and with the purpose of preserving the habitats of Common beech and of the rock habitats of rare birds of prey. There are also 6 natural landmarks within the Park's territory, the most popular of which is the rock phenomenon Halkata (The Ring). Balgarka Peak with its altitude of 1 181 meters, which is the "champion" of the Eastern Mountain Range, is the highest point within the Park.

The lowest point is situated at an altitude of 290 m.

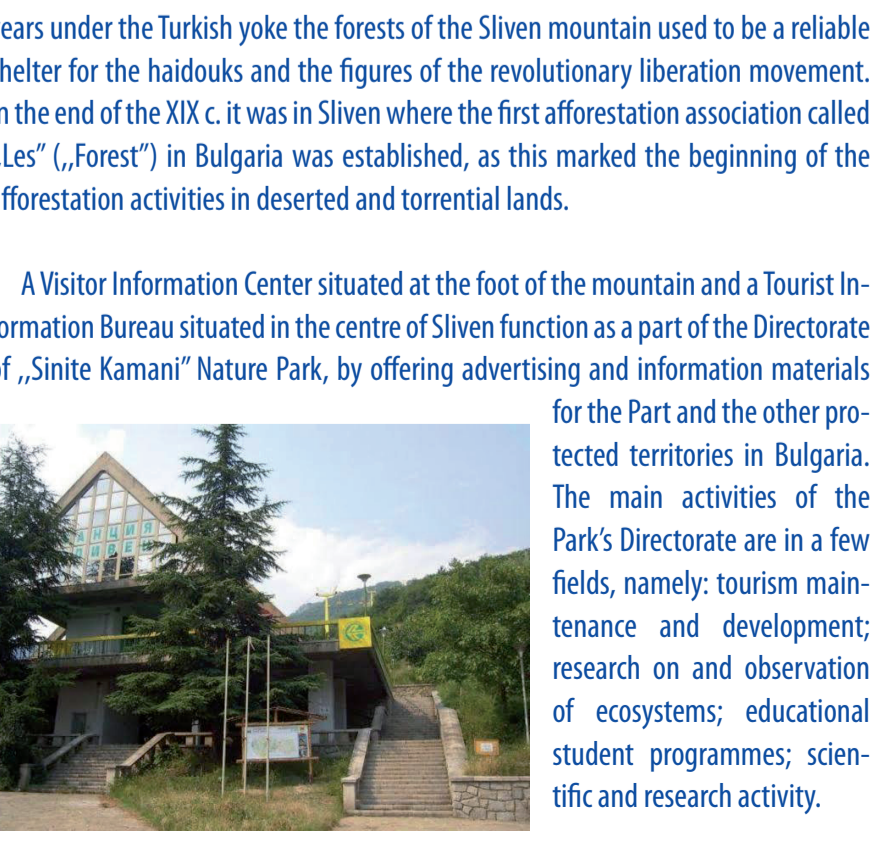
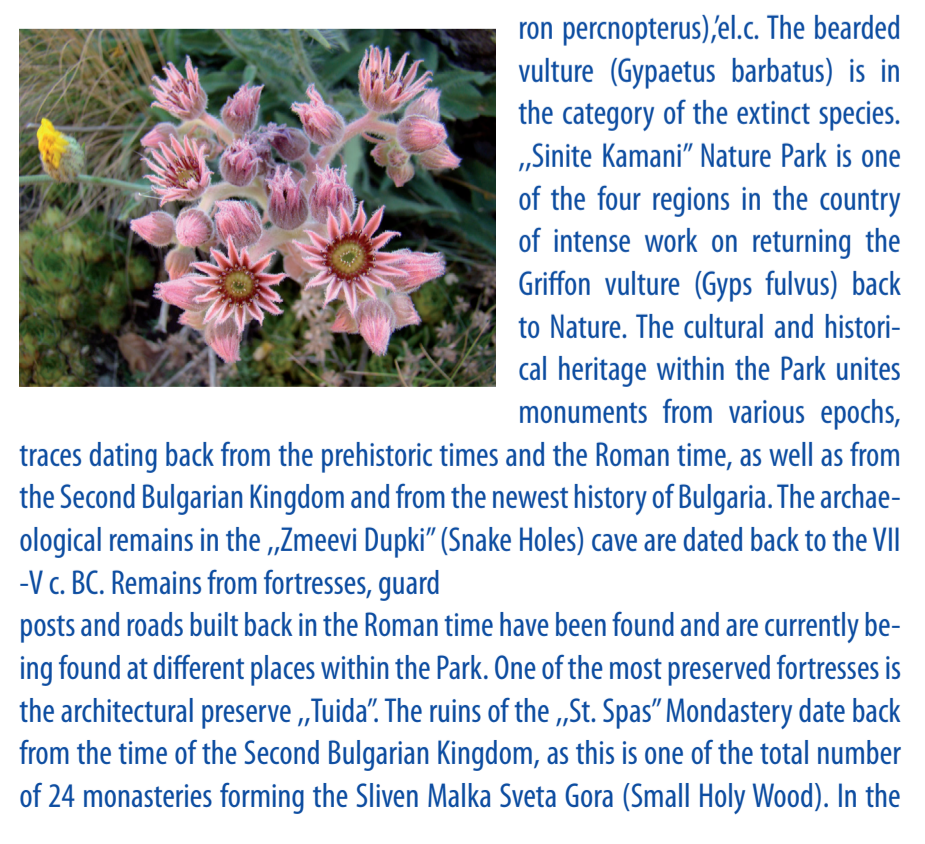
There are 97 species of lower plants and 1027 species and 30 subspecies of higher plants registered on the territory of "Sinite Kamani" Nature Park. There are 77 species of national and international protection status, as 40 species and 2 subspecies have been included into the Red Book of Bulgaria. The Park has some of the best preserved and representative forest ecosystems of deciduous forests in East Bulgaria. The forests of common beech considered to be endemic for Bulgaria are typical for this region. Some of the plant species endangered with extinction are as follows: Colchicum davidovii Stef., Tulipa urumofii Hayek, Verbascum humile Janka, Chelanthus persika / Borky / Mett. ex Kuhn, etc. The Park is the habitat of 27 species of orchids - that is nearly half of all orchids known in the country, as 9 species of them are protected under the Law on Biological Diversity. The species Dactylorhiza kalopisii is an especially rare species, as it has been found so far only on three places in the Park.

The fauna type on the Park's territory is determined between the sub-Mediterranean type and the subcontinental type. There are 1 153 species of invertebrates and 244 species of vertebrates discovered so far. There are 98 species protected under the European legislation, and 45 species included into the Red Book of Bulgaria. There is a great diversity of butterflies (the very first observation on the butterflies in Bulgaria were made in the region of Siven - back in the year of 1835) - there are 826 species known so far. The vertebrates on the Park's territory are presented by 8 amphibian species, 9 fish species, 13 reptile species, 176 bird species, and 38 mammal species. There are 149 species of all 176 bird species on the Park's territory that are protected by the Law on Biological Diversity. The birds of prey are subject to special interest and care on the part of the Park's Directorate, as the rock massif called Sinite Kamani provides them with suitable nesting conditions.

There are 32 species of the vertebrates within the Park that are threatened with extinction, among which are the following: Aesculapian snake (Elaphe longissima), marbled polecat (Vormela peregrusna), owl (Bubo bubo), Imperial eagle (Aquila heliaca), Golden eagle (Aquila chrysaetos), Egyptian vulture (Neophron percnopterus), etc. The bearded vulture (Gypaetus barbatus) is in the category of the extinct species. "Sinite Kamani" Nature Park is one of the four regions in the country of intense work on returning the Griffon vulture (Gyps fulvus) back to Nature. The cultural and historical heritage within the Park unites monuments from various epochs, traces dating back from the prehistoric times and the Roman time, as well as from the Second Bulgarian Kingdom and from the newest history of Bulgaria. The archaeological remains in the "Zmevi Dupki" (Snake Holes) cave are dated back to the VII -V c. BC. Remains from fortresses, guard posts and roads built back in the Roman time have been found and are currently being found at different places within the Park. One of the most preserved fortresses is the architectural preserve "Tuída". The ruins of the "St. Spas" Monastery date back from the time of the Second Bulgarian Kingdom, as this is one of the total number of 24 monasteries forming the Siven Malka Sveta Gora (Small Holy Wood). In the

years under the Turkish yoke the forests of the Siven mountain used to be a reliable shelter for the haidouks and the figures of the revolutionary liberation movement. In the end of the XIX c. it was in Siven where the first afforestation association called "Les" ("Forest") in Bulgaria was established, as this marked the beginning of the afforestation activities in deserted and torrential lands.

A Visitor Information Center situated at the foot of the mountain and a Tourist Information Bureau situated in the centre of Siven function as a part of the Directorate of "Sinite Kamani" Nature Park, by offering advertising and information materials for the Park and the other protected territories in Bulgaria. The main activities of the Park's Directorate are in a few fields, namely: tourism maintenance and development; research on and observation of ecosystems; educational student programmes; scientific and research activity.



Life  
EXPANZIV GRO

СЛИВЕН  
ПРОЕКТИРАНЕ, ИЗГРАЖДАНЕ И ПОДДЪРЖКА НА ФОТОВОЛТАИЧНИ СИСТЕМИ

СТРЕЛЕЦ  
ОРЪЖИ И ФОРВЕРКИ

МЕДИЦИНСКИ ЦЕНТЪР  
"Д-р Г. В. Миркович"